



UNIVERSITÉ  
LAVAL

Faculté des sciences et de génie  
Université Laval

## Marche à suivre pour synchroniser une classe CPS dans son portable Septembre 2006

Par Danny J. Sohier  
Responsable de l'environnement Liberté  
Responsable sectoriel de l'informatique  
Faculté des sciences et de génie  
Université Laval

Voici la marche à suivre afin de synchroniser une classe CPS avec le logiciel de gestion des télévotants. Une classe CPS est un ensemble propre à un cours que vous donnez. Cette classe CPS a été créée par la Faculté et ses informations sont affichées sur le site des télévotants de la Faculté (<http://www.fsg.ulaval.ca/televoteur>). Une classe CPS est en fonction du début à la fin d'une session. Nous devons en créer de nouvelles à chaque session lorsqu'un enseignant nous indique qu'il désire utiliser le télévotant. Elle contient les informations sur les étudiants qui y ont enregistré leur télévotant par le biais du site Web eInstruction. Les étudiants ont un document écrit qui leur indique comment faire ces étapes. Ils peuvent également trouver ces mêmes informations sur le site des télévotants de la Faculté.

Les étapes pour la synchronisation sont simples.

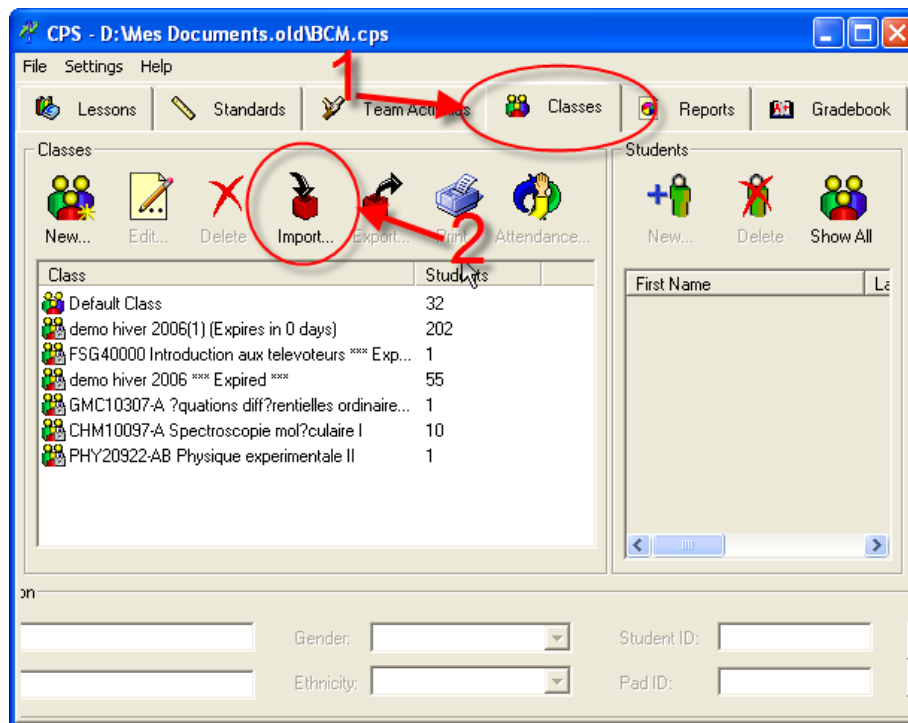
1. Il indique les informations de la classe dans son logiciel
2. Il synchronise une première fois sa classe
3. Il synchronise sa classe à chaque fois qu'il lance le logiciel CPS et qu'il est branché à Internet.

### ÉTAPE 1 – Inscrire les informations de la classe dans son logiciel

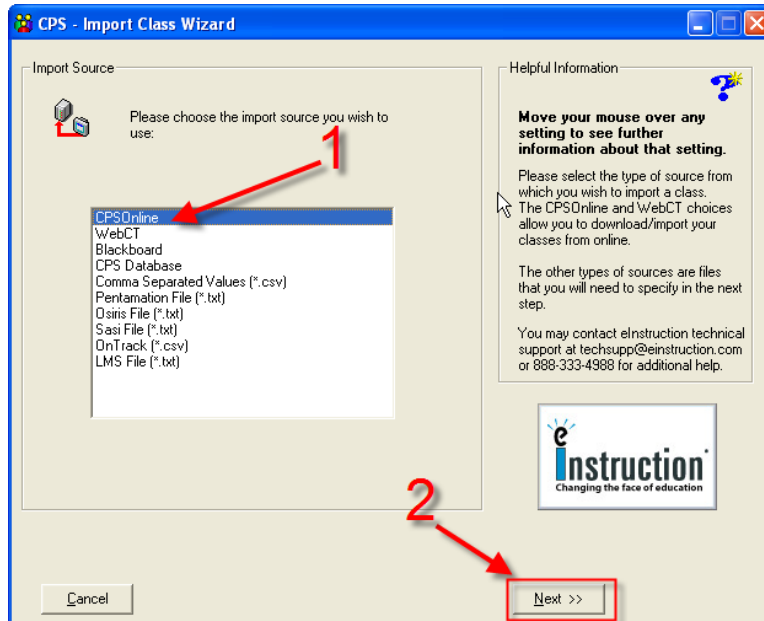
Cette étape doit s'effectuer si vous n'avez jamais synchronisé une nouvelle classe CPS. Lorsque nous avons créé votre classe CPS, vous avez reçu, par courriel, les informations suivantes :

- Le numéro CPS de votre classe
- Votre nom d'utilisateur CPS (IDUL)
- Un mot de passe pour votre compte CPS

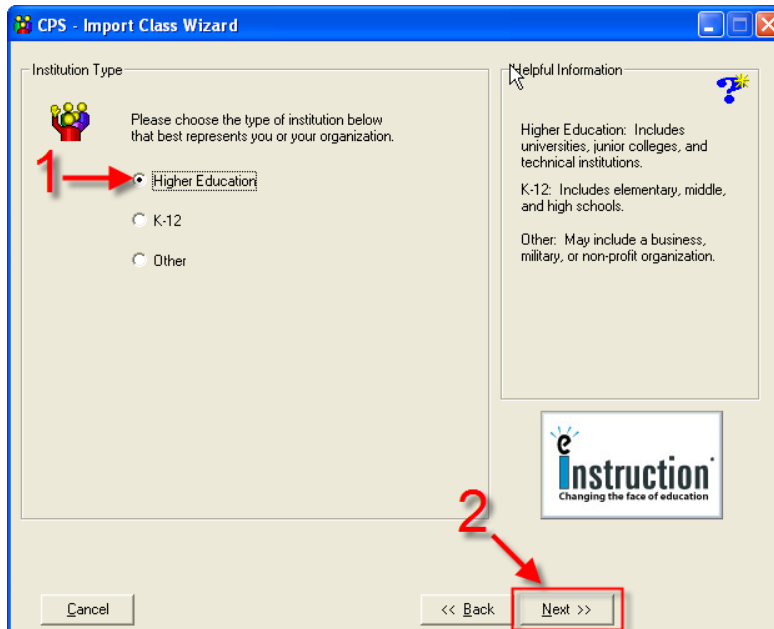
Pour effectuer cette étape, vous devez être branché à Internet. Lancez votre application CPS et sélectionnez l'onglet **CLASSES**. Ensuite, cliquez sur le bouton **IMPORT...**



Au prochain écran, indiquez la source d'importation comme étant **CPS online**. Cliquez ensuite sur le bouton **NEXT >>**.



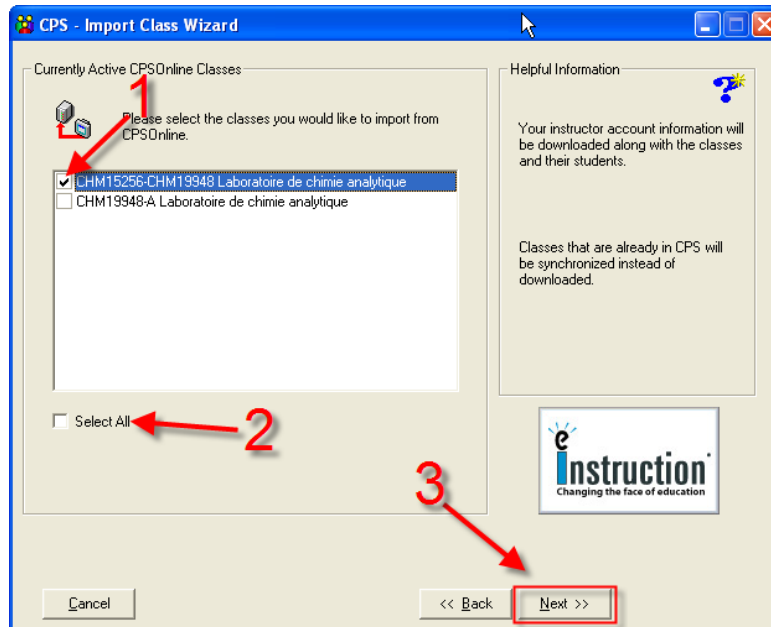
Au prochain écran, sélectionnez **Higher Education** et cliquez sur le bouton **NEXT>>**.



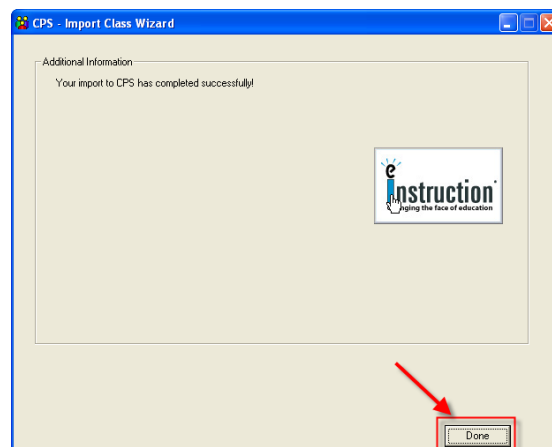
Au prochain écran, l'enseignant doit entrer son **nom d'utilisateur CPS (Username-1)** et son **Mot de passe CPS (Password-2)**. Ensuite, il sélectionne **l'Université Laval (3)** dans la boîte déroulante de l'institution (astuce : tapez U pour sauter aux institutions qui débutent par U) et cliquez sur **NEXT>>**.



Vous devriez voir alors la liste des classes CPS créées pour vous pour la session courante. Cliquez la ou les classes pour lesquelles vous désirez synchroniser votre logiciel (1). Vous pouvez également sélectionner toutes les classes en cliquant sur la boîte **Select All** (2). Lorsque vos choix seront complétés, cliquez sur le bouton **Next>>** (3).



Une échange de données s'effectue alors entre le site Internet eInstruction afin d'informer votre logiciel des informations des classes CPS. Si des étudiants se déjà inscrits, ils seront également transférés dans votre logiciel. Cliquez sur le bouton **Done** pour revenir à l'application.



Au retour à l'application, vous n'avez qu'à sélectionner la classe nouvellement inscrite dans votre logiciel pour voir les étudiants qui sont inscrits. Notez bien que votre logiciel CPS se synchronisera à chaque fois que vous le lancerez. Cette opération s'effectuera avec succès si vous êtes reliés à Internet.

